

POCKET SAILOR

Användarmanual och Installationsguide



Innehåll

1.0	Introduktion	3
2.0	Systemkrav	3
2.1	Tsunamis Navigator	3
2.2	Pocket Sailor	3
3.0	Installation	4
3.1	Tsunamis Navigator	4
3.2	Pocket Sailor	5
4.0	Sjökort	6
4.1	Pocket Sailor Collection	7
4.2	Lägga till Sjökort	7
4.3	Ta bort Sjökort	7
5.0	Pocket Sailor Data Utility	8
5.1	Upload Data	8
5.1.1	Ladda sjökort till Pocket Sailor	8
5.1.2	Ladda sparade rutter till Pocket Sailor	8
5.1.3	Radera sparade rutter på Pocket PC	8
5.2	Download Data	9
5.2.1	Hämta egna spår, Tracks, från Pocket Sailor	9
5.2.2	Hämta Add Info, egna markeringar, från Pocket PC	9
5.2.3	Rensa egna markeringar i Pocket PC	9
5.3	Chart Layer Settings	10
5.3.1	Ställa in visningsnivå på sjökorten	10
6.0	Handhavande Pocket Sailor	12
6.1	Panorering	12
6.2	Zoom	12
6.3	Knappbeskrivning	12
6.4	GPS Inställning	15

1.0 Introduktion

Den dedikerade programvaran Pocket Sailor från Transas låter dig använda en Pocket PC baserad handdator (PDA) från till exempel Compaq/HP iPAQ, Casio eller Fujitsu-Siemens för att navigera efter elektroniska sjökort. Pocket Sailor är en tilläggsmodul till Tsunamis Navigator.

Installationen av program och sjökort görs via en Windowsbaserad PC som uppfyller kraven för Tsunamis Navigator.

2.0 Systemkrav

2.1 Tsunamis Navigator

OperativSystem

Windows 98 SE, 2000 + SP2, NT eller XP

Hårdvara

IBM kompatibel PC med Pentium 300MHz processor eller bättre

64Mb RAM

CD ROM

Utrymme

Minst 700Mb ledigt utrymme på hårddisken vid installation

Full installation 50-600 Mb beroende på antal sjökort

Upplösning

1024 x 768 eller högre

2.2 Pocket Sailor

Minne

minst 32Mb RAM

Operativsystem

Pocket PC 2000 eller 2002

Övrigt

ActiveSync programvara (medföljer din Pocket PC PDA)

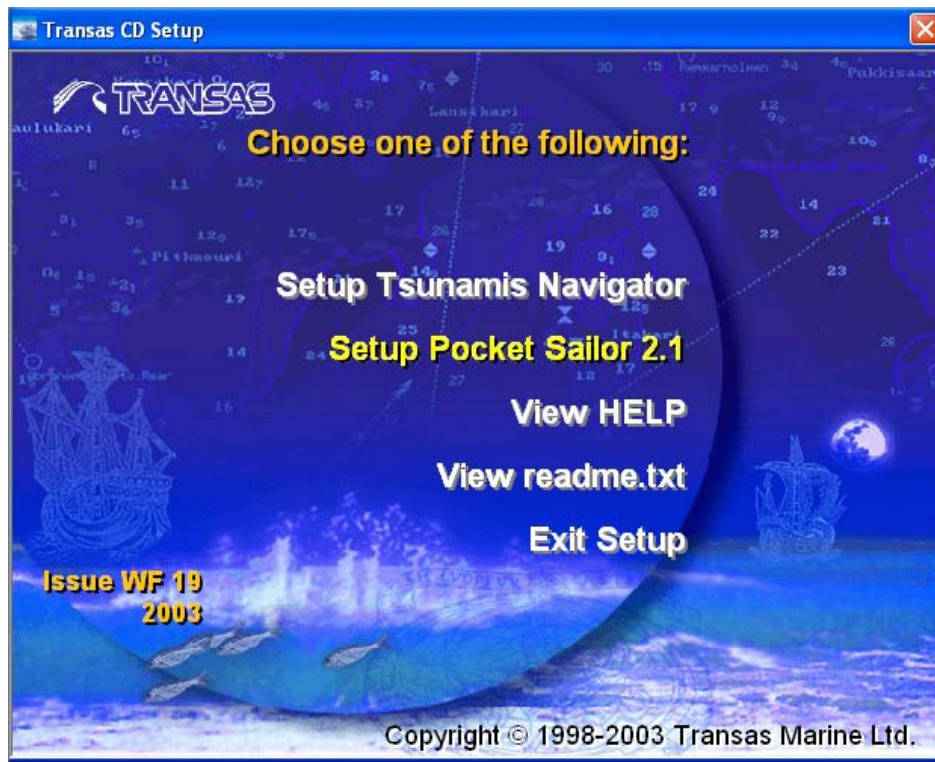
GPS anslutning via kabel, Bluetooth eller expansionskort/jacka

3.0 Installation

3.1 Installera Tsunamis Navigator på PC

Innan du installerar Navigator måste du ansluta ditt hårdvarulås antingen i USB- eller parallellporten.

Sätt in skivan "Tsunamis Navigator" i CD-läsaren.



Välj "Setup Tsunamis Navigator" och följ instruktionerna på skärmen.

Efter att installationen slutförts kommer datorn att startas om och ett antal procedurer går igenom vid uppstart. Samtliga dessa procedurer kan hoppas över och göras senare genom att starta programmet "Configuration" som finns i programgruppen "Tsunamis Navigator"

Första frågan rör licenskoder för programmet. Skriv in licenserna för de program och moduler du köpt och välj "install".

Efter detta ombeds du att skriva in koder för de sjökort du köpt. Skriv in koderna för de sjökort eller paket du vill lägga in och avsluta med "Finish"

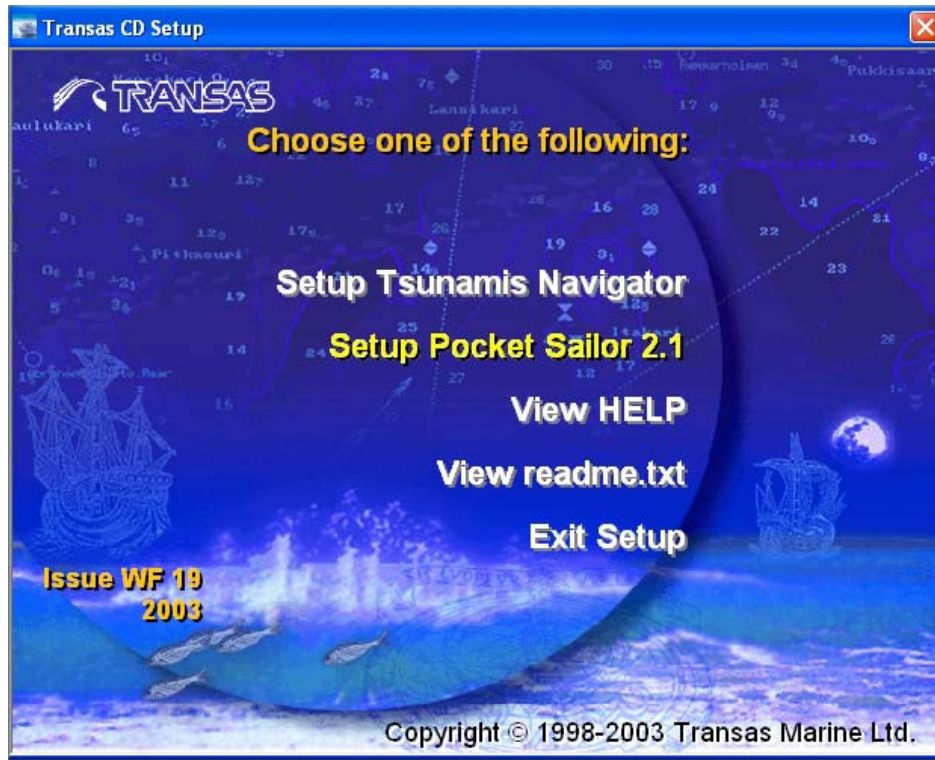
Nu kommer Navigator att kontrollera att dina instrument fungerar. Sätt på alla instrument som ska kommunicera med programmet för att kontrollera att allt fungerar. Detta steg kan som sagt skippas och göras senare.

Till sist får du möjlighet att göra specifika inställningar för din dator. När du gått igenom alla inställningar är installationen klar.

3.2 Installera Pocket Sailor på Pocket PC

Börja med att installera Microsoft ActiveSync. Detta medföljer din Pocket PC dator. När programmet är installerat och PC'n har kontakt med handdatorn via ActiveSync kan du fortsätta med nästa steg.

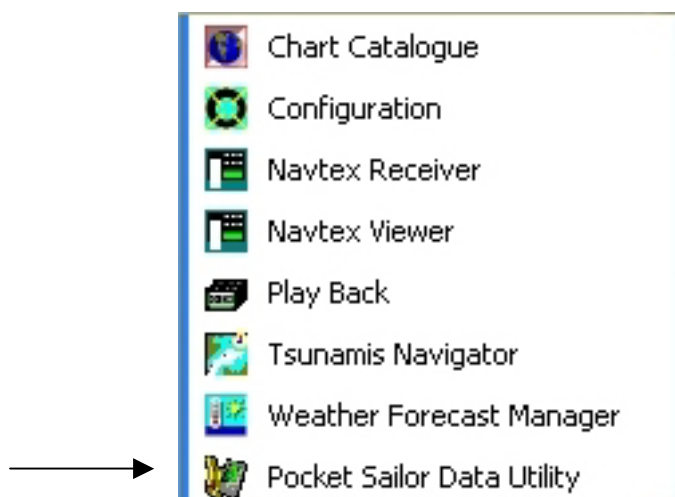
Sätt in skivan "Tsunamis Navigator" i CD-läsaren.



Välj "Setup Pocket Sailor"

Följ instruktionerna på skärmen och skriv in licenskoden.

När installationen är färdig kommer du ha "Pocket Sailor Data Utility" i Programgruppen Tsunamis Navigator.

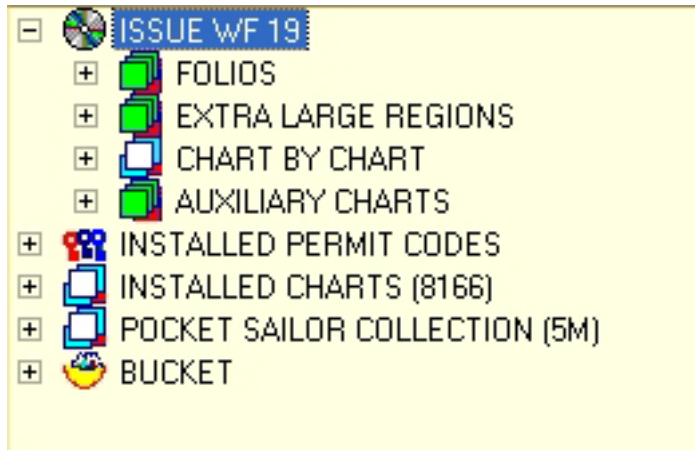


4.0 Sjökort

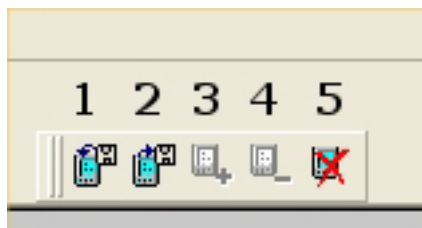
4.1 Pocket Sailor Collection

De sjökort du vill ha i din Pocket PC samlar du i "Pocket Sailor Collection" När du fyllt denna kollektion med de kort du önskar sparar du den under valfritt namn och kan sedan ladda in hela kollektionen till din Pocket PC.

Starta "Chart Catalogue" och verifiera att du fått funktionen Pocket Sailor Collection på vänstra sidan.



Du har nu även fått 5 nya knappar uppe till höger i det övre verktygsfältet.

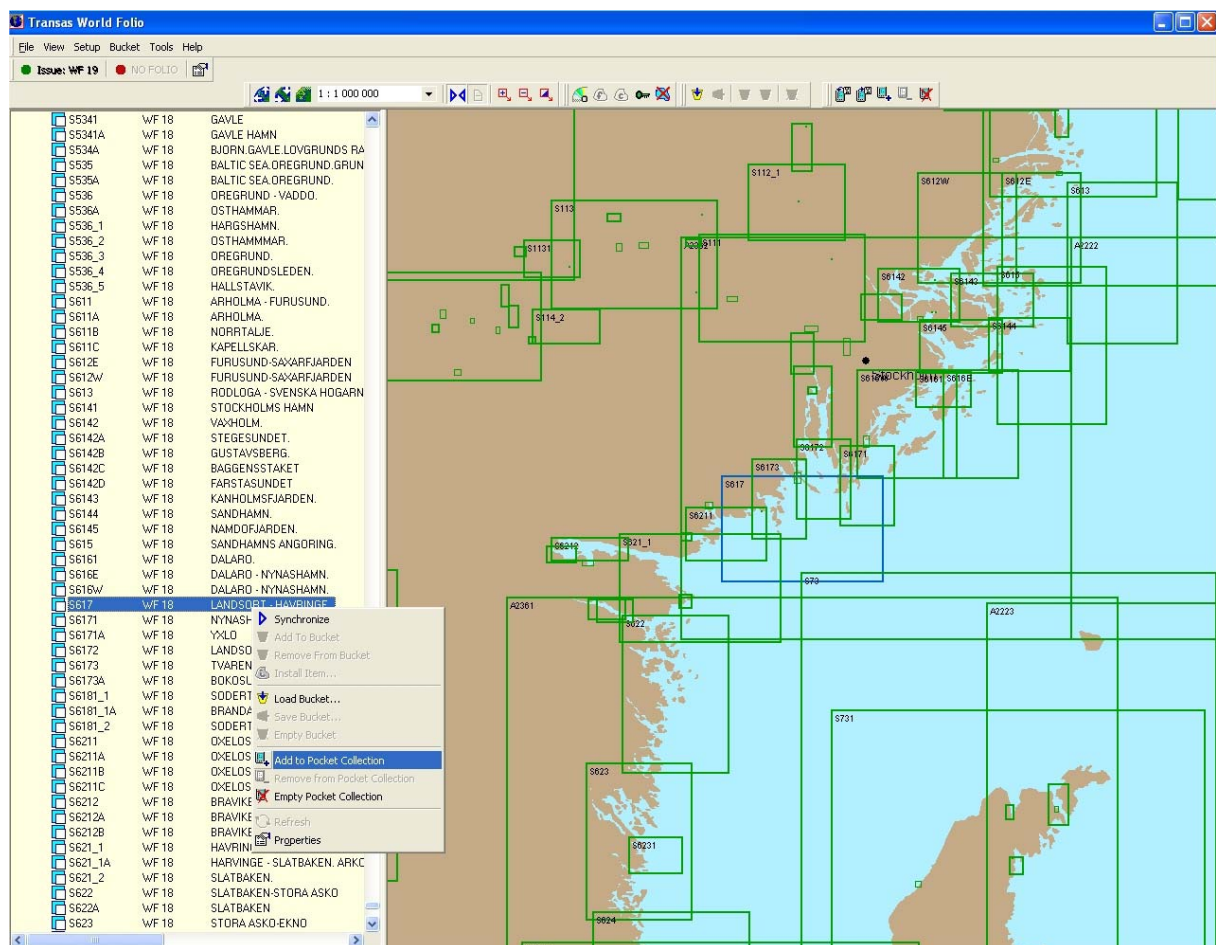


1. Ladda sparad Pocket Sailor Collection
2. Spara Pocket Sailor Collection
3. Lägg till valt sjökort i Pocket Sailor Collection
4. Ta bort valda sjökort ur Pocket Sailor Collection
5. Töm Pocket Sailor Collection

4.2 Lägga till Sjökort

1. Öppna "Installed Charts" I trädstrukturen på vänster sida. Nu visas de sjökort du har licens för, dels grafiskt på världskartan och dels i listform på vänstersidan.
2. Markera det kort du vill ha antingen i listan till vänster eller grafiskt på kartan
3. Tryck "Lägg till valt sjökort till Pocket Sailor Collection" (knapp 3)
4. Upprepa steg 2 och 3 tills du fått in de kort du önskar.
5. Spara och namnge din kollektion med "Spara Pocket Sailor Collection" (knapp 5)

Det går även att komma åt dessa funktioner genom att högerklicka på det valda kortet och välja ur menyn som kommer fram.

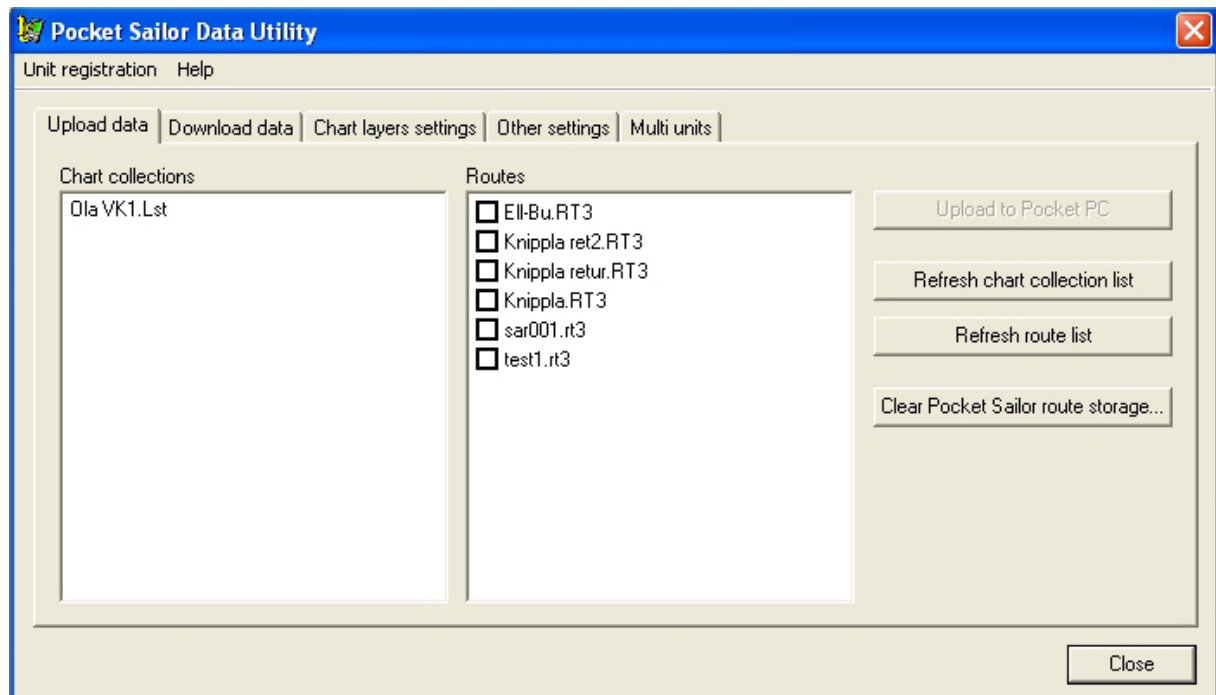


4.3 Ta bort sjökort

1. Öppna "Pocket Sailor Collection" i trädstrukturen till vänster.
2. Markera det kort du önskar ta bort
3. Tryck " Ta bort valda sjökort ur Pocket Sailor Collection" (knapp 4)

5.0 Pocket Sailor Data Utility

5.1 Upload Data



5.1.1 Ladda sjökort till Pocket PC

Starta Pocket Sailor Data Utility. Välj fliken "Upload data"

I vänstra fönstret syns dina sparade kollektioner. Markera den du vill ladda in och tryck på "Upload to Pocket PC". När du gör detta ersätts den tidigare kollektionen du haft inladdad.

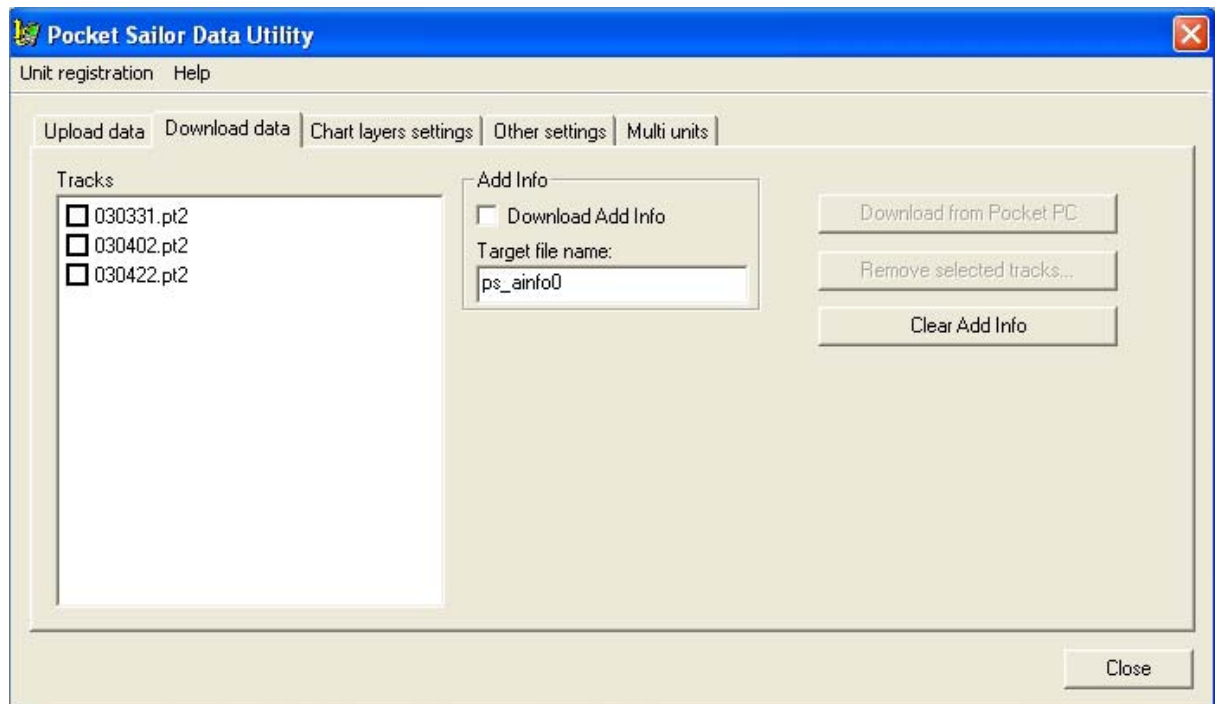
5.1.2 Ladda sparade rutter till Pocket PC

I högra fönstret syns de rutter du skapat och sparat i Navigator. Markera de du vill ladda över och tryck "Upload to Pocket PC".

5.1.3 Radera sparade rutter på Pocket PC

Tryck "Clear Pocket Sailor Route Storage". Observera att detta raderar samtliga rutter i Pocket PC. Vill du radera enstaka rutter kan du använda Pocket PC File Explorer.

5.2 Download Data



5.2.1 Hämta egna spår, "Tracks" från Pocket PC

Välj fliken "Download data"

Markera de tracks du vill ladda över och tryck "Download from Pocket PC".

Dessa kan sedan spelas upp i Navigator med hjälp av Playback funktionen. Detta är ett separat program som finns i programgruppen efter installation.

5.2.2 Hämta Add Info, egna markeringar, från Pocket PC

Välj fliken "Download data"

Sätt en bock i rutan "Download Add Info"

Namnge filen i rutan "Target file name"

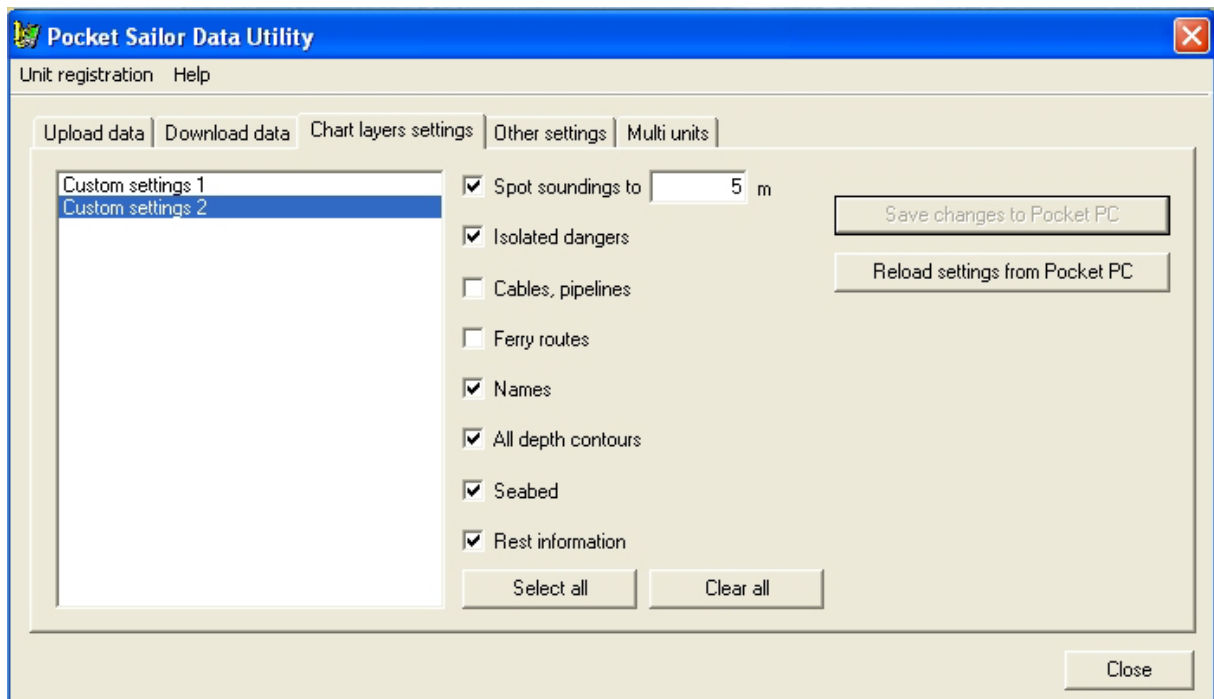
Tryck "Download from Pocket PC".

5.2.3 Rensa egna markeringar i Pocket PC

Välj fliken "Download data"

Tryck knappen "Clear Add Info"

5.3 Chart Layer Settings



Transas vektoriserade sjökort är uppbyggda i flera lager av information. Detta gör det möjligt för dig som användare att välja vilken information som ska visas. Pocket Sailor låter dig skapa två olika uppsättningar av inställningar, 1 och 2. Dessa definieras i Data Utility och skickas sedan över till Pocket Sailor.



5.3.1 Ställa in visningsnivå på sjökorten

Välj fliken "Chart layer settings"

Markera Custom settings 1 respektive 2 för att göra inställningen.

Sätt en bock framför den information du vill visa.

Tryck "Save changes to Pocket PC"

Spot Soundings to

Kryssa för denna för att visa djupsiffror upp till ett viss djup. Ställ 0 meter för att visa samtliga djupsiffror.

Isolated dangers

Visar isloerade faror, tex vrak

Cables, Pipelines

Visar kablar och rör

Ferry Routes

Visar Färjelinjer

Names

Visar namn

All depth contours

Visar djupkonturer

Seabed

Visar bottenbeskaffenhet

Rest information

Övrig information såsom Gästhamnar, Zoner, fiskeförbud, etc.

6.0 Pocket Sailor Handhavande

6.1 Panorering

Förflyttning på korten görs genom att trycka på den punkt på skärmen du önskar centrera bilden kring. För att förflytta i sidled tryck alltså längst ut på skärmen och låt den centrera kring den punkten

6.2 Zoom

Zoom in och ut kan göras på följande sätt:

Ändra skalan genom att trycka i rutan där denna är angiven

1: 25,000

Zooma in genom att trycka med pennan och rita en rektangel som ska zoomas in.

Zooma in och ut med navigeringsknappen (gäller iPAQ)

6.3 Knappbeskrivning



AHEAD

Centrerar bilden runt båtens position



ERBL on/off

Med denna knapp intryckt kan du mäta bäring och avstånd mellan två punkter. Tryck och håll ner pennan på första punkten. Dra sedan, utan att släppa upp pennan, till andra punkten. En avståndscirkel ritas och bäring och distans visas.

Tryck på knappen igen för att gå ur funktionen.



REVERT

Ångra. Använd för att ångra senaste inmatning eller kommando.



DATA on/off

Visar informationspanelen, lat. och long, kurs, fart, information om rutt och aktuell waypoint samt info om "Man överbord".

Tryck på knappen igen för att ta bort informationen.



INFO

Med info knappen intryckt kan du få information om objekt i sjökortet. Till exempel ger ett tryck på en fyr information om ljustes karaktär och räckvidd.



MOB

Man överbord. När funktionen aktiveras sparas position och tid som förlöpt. Informationen visas på informationspanelen.



ROUTE

Öppnar ruttverktyget som låter dig skapa rutter direkt i Pocket Sailor.



ADD WAYPOINT

När denna är intryckt lägger du till WP allteftersom du trycker på skärmen.



REMOVE WAYPOINT

När denna är intryckt lägger du till WP allteftersom du trycker på skärmen



EDIT WAYPOINT

När denna är intryckt kan du flytta WP genom att sätta pennan på den och dra den dit du vill ha den.



REVERT

Ångrar senaste editering/inmatning



ERBL on/off

Se beskrivning av ERBL ovan



REVERT

Ångrar förflyttning på kortet



SAVE

Sparar ruten



ACCEPT/ACTIVATE

Tar dig ur rutt-verktyget och aktiverar den som aktuell rutt.



CANCEL

Avbryter och tar dig ur verktyget utan att aktivera ruten.



ADD INFO on/off

Ger dig möjlighet att märka ut platser i sjökortet. Platsen markeras med en blå triangel. Tryck på knappen igen för att ta bort visningen av markeringarna.

För att rensa markeringar används Data Utility programmet på din PC, under fliken "Download data", knappen "Clear Add Info"



OPEN ROUTE

Öppnar dialogruta för att ladda in sparad rutt. Välj i listan den rutt du vill köra efter.



CLOSE ROUTE

Tar bort den aktuella ruten ur Pocket Sailor.



AHEAD ZOOM

Centrerar kring båtens position samt zoomar in till kortets originalskala.



LAYERS

Anpassning av vektorkorten. Välj mellan All information, läge 1 eller läge 2. Se avsnitt 5.3.1 för inställning av läge 1 och 2.



DISPLAY

Välj ljusläge på displayen. Dag, skymning eller natt.



TRACK COLOR

Välj färg på dina spår efter båten.



ABOUT


Information om programvesion.



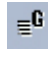
EXIT

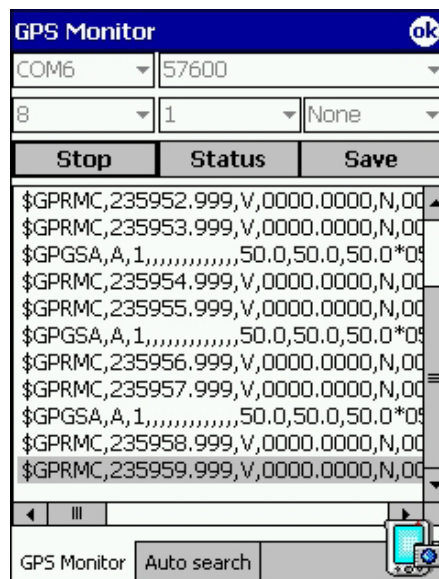
Avslutar Pocket Sailor

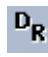
6.4 GPS Inställning


 GPS on/off Aktiverar position från GPS

 GPS status Visar GPS status

 GPS Monitor GPS inställning och övervakning. Välj den COM port GPS'en är ansluten till.
COM1 = Anslutning via kabel
COM4-6 = Anslutning via expansionsjacka
COM8 = Bluetooth
Observera att dessa portar kan variera mellan olika modeller. Använd knappen "Monitor" för att se vad som kommer in på den valda porten. Något liknande bilden nedan ska synas när signalen är korrekt. Tryck "Save" för att använda denna port i Pocket Sailor.



 DR on/off Låter dig sätta position manuellt, utan GPS.

 DR set När DR är aktiverat används denna knapp för att sätta positionen. Tryck på knappen och tryck sedan på skärmen där du vill ha positionen.